



GUÍA RÁPIDA DE INSTALACIÓN

Portalámpara
Modelo: LC-1362



Favor de leer la presente guía de instalación antes de operar el producto

"La operación de este equipo está sujeta a las siguientes dos condiciones:"
1. Es posible que este equipo o dispositivo no cause interferencia perjudicial.
2. Este equipo o dispositivo debe aceptar cualquier interferencia, incluyendo la que pueda causar su operación no deseada."

1. Características

- Dispositivo controlable remotamente desde cualquier lugar a través de la app o por comandos de voz con el Asistente de Google y Amazon Alexa*
- Controle su dispositivo de forma local a través de Bluetooth
- Encienda y apague la luz de forma manual, desde la app o por comandos de voz
- Ahorro de energía: Programe diferentes horarios de encendido y apagado para un control óptimo de la iluminación
- Personalice el estado de encendido o apagado de su dispositivo en caso de corte y restauración del suministro eléctrico
- Portalámpara con conectividad Bluetooth Beacon
- Material: PP (polipropileno)
- Cuenta con LED indicador de encendido y apagado
- Desde la app active o desactive el seguro para niños
- Multiusuario
- Cuenta con protección IP20, para uso en interiores
- Base: E26/E27
- Consumo en modo reposo: <0.5 W
- Bluetooth de bajo consumo: 4.2
- Capacidad máxima de potencia: 100 W
- Temperatura de operación: -10 °C ~ 40 °C
- Humedad relativa: 80%
- Compatible con el Asistente de Google y Amazon Alexa
- Permite crear rutinas que desencadenan acciones en otros productos inteligentes Advanced Home

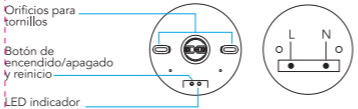
*Requiere Gateway mod. LC-1348 (se vende por separado).

2

2. Contenido



3. Diagrama



4. Instalación del portalámpara

1. Conecte los cables L (fase o línea) y N (neutro) como se indica en el diagrama.

IMPORTANTE:

Asegúrese de deshabilitar el suministro de energía antes de realizar este paso.

2. Fije el portalámpara a la superficie con los tornillos.

3. Inserte las cubiertas en los orificios de los tornillos.

3

4. Enrosque el foco en el portalámpara y vuelva a habilitar el suministro de energía eléctrica.



IMPORTANTE:

- Para asegurar una operación segura y estable, no exceda el límite de potencia indicado.
- Riesgo de descarga eléctrica.

5. Antes de comenzar

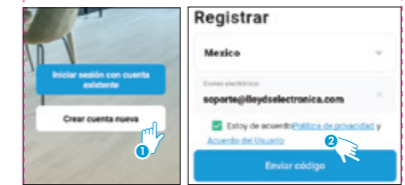
Asegúrese de que su Smartphone tenga iOS 11.0 o superior o Android™ 5.0 o superior. Verifique su red y asegúrese de estar conectado a un canal Wi-Fi de 2.4 GHz. Descargue la app Advanced Home desde la App Store o en Google Play o escanee el siguiente código QR con su Smartphone.



4

6. Registro y acceso

Inicie la app Advanced Home, a continuación haga clic en "De acuerdo". Para registrarse, haga clic en "Crear cuenta nueva" (1), elija su país e ingrese una dirección de correo electrónico, luego haga clic en "Enviar código" (2).



Ingrese el código enviado a su correo (consulte la bandeja de entrada o spam) (3), establezca una contraseña y haga clic en "Finalizado" (4). O inicie sesión directamente si ya tiene una cuenta.

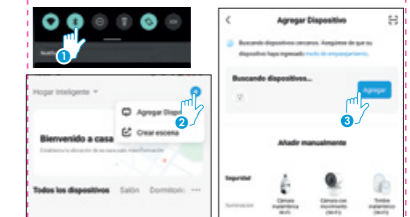


5

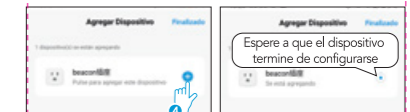
7. Añadir el portalámpara a la app

Después de instalar el portalámpara, presione el botón de reinicio por 3 segundos hasta que la luz indicadora parpadee lentamente. Vuelva a presionar el botón durante tres segundos y el LED indicador comenzará a parpadear rápidamente, lo cual significa que el dispositivo puede ser configurado y añadido a la app.

Asegúrese de activar la función de Bluetooth en su Smartphone (1), luego abra la app Advanced Home, seleccione "+" en la esquina superior derecha "Agregar dispositivo" (2). Una vez que encuentre el dispositivo haga clic en "Agregar" (3).



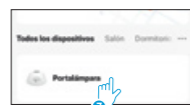
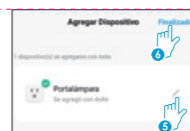
Haga clic en el icono "+" (4).



6

Una vez configurado el dispositivo, puede cambiar el nombre (5) y, por último, hacer clic en "Finalizado" (6).

Al concluir la configuración, busque y seleccione el dispositivo en la lista (7) para poder controlarlo a través de la app desde donde se encuentre, sólo se requiere conexión a internet mediante la puerta de enlace (Gateway).



8. Control del dispositivo

1. Más funciones
2. Encender
3. Apagar
4. Programación de horarios de encendido / apagado y temporizador (en caso de corte de energía, se perderá la programación)
5. Activar / Desactivar seguro para niños, modo de indicador LED, personalización del estado de encendido o apagado de su dispositivo en caso de corte y restauración del suministro eléctrico



7

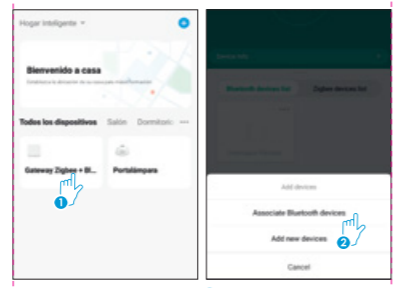
IMPORTANTE: Al activar el seguro para niños, el portalámpara no realizará ninguna acción de encendido o apagado. Puede activar / desactivar esta función desde la app según lo requiera.

En la opción "Más funciones" (parte superior derecha de la interfaz) podrá cambiar el nombre del dispositivo, compartir el control del mismo con familiares y conocidos, acceder a la información del dispositivo, crear grupos, actualizar el firmware o eliminar el dispositivo.

Nota: El nombre que asigne al dispositivo es el que utilizará para hacer funcionar los comandos de voz con el Asistente de Google y/o Amazon Alexa.

9. Agregar el portalámpara al Gateway

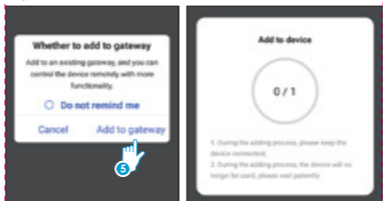
Ingrese a la interfaz del Gateway en la app (1) haga clic en "Agregar a la lista" (2), luego seleccione el portalámpara (3) y haga clic en "Confirmar" (4).



8



Haga clic en "Unir inmediatamente" (5) y espere a que el dispositivo se añada a la lista.



Nota: El rango de comunicación entre el Gateway y el portalámpara es ≤ 8 metros.

9

10. Asistente de Google y Amazon Alexa

Cómo conectar al Asistente de Google

1. Descargue e ingrese a la app Google Home previamente configurada con su cuenta de correo electrónico Gmail y su asistente virtual.
2. Haga clic en el icono "+", clic en "Configurar dispositivo". Luego, en la sección "Funciona con Google", haga clic en la barra de búsqueda y escriba Advanced Home. Cuando obtenga el icono, haga clic en el mismo. Ingrese a su cuenta de Advanced Home y haga clic en "Vincular ahora". Posteriormente, presione el botón "Autorizar" y espere unos segundos.
3. Una vez que haya vinculado Advanced Home, se desplegarán los dispositivos añadidos en su cuenta, haga clic en "X" (esquina superior izquierda) y regrese a la pantalla principal. Ahora puede controlar sus dispositivos inteligentes Advanced Home usando sólo su voz con Google.

Nota: Si lo desea, puede renombrar los dispositivos desde Advanced Home para controlarlos con comandos de voz. Cada vez que renombre los dispositivos, solicite a su asistente lo siguiente: "Hey Google, sincroniza dispositivos" o actualice desde la app Google Home.

Estos son algunos ejemplos de comandos de voz que puede utilizar:

"Hey Google, enciende el portalámpara"
"Hey Google, apaga el portalámpara"

Google, Android, Google Play y Google Home son marcas de Google LLC.

10

Cómo conectar a Amazon Alexa

1. Descargue e ingrese a la app "Amazon Alexa" previamente configurada con su cuenta de correo electrónico y su asistente virtual.
2. Haga clic en la opción "Skills y juegos", luego, en la barra de búsqueda escriba Advanced Home. Cuando obtenga el icono, haga clic en el mismo. Posteriormente, presione el botón "Activar para usar".
3. Ingrese a su cuenta de Advanced Home, luego haga clic en "Vincular ahora" y por último en "Autorizar". Obtendrá el mensaje "Enlazó correctamente", haga clic en "Cerrar" y espere unos segundos.
4. Haga clic en "Detectar dispositivos" para encontrar los dispositivos inteligentes. Ahora ya puede solicitar a su asistente controlarlos mediante comandos de voz.

Nota: Si lo desea, puede renombrar los dispositivos desde Advanced Home para controlarlos con comandos de voz. Cada vez que renombre los dispositivos, solicite a su asistente lo siguiente: "Alexa, sincroniza dispositivos" o actualice desde la app Amazon Alexa.

Estos son algunos ejemplos de comandos de voz que puede utilizar:

"Alexa, Enciende el portalámpara."
"Alexa, Apaga el portalámpara."

11

11. Especificaciones eléctricas

100-240 V~ 50/60 Hz 100 W

IMPORTADOR: ZUTTO TECHNOLOGIES, S. A. DE C. V.
Av. Ejército Nacional No. 505 Interior 1602, Col. Granada C.P.
11520 Miguel Hidalgo, Ciudad de México, México.
Teléfono: 55 68447575

Este dispositivo es compatible con las siguientes apps



12