

SIZE: 10 X 10 cm



VIDEO INTERFÓN INTELIGENTE

Modelo: LC-1320

GUÍA RÁPIDA DE INSTALACIÓN



Favor de leer la presente guía de instalación antes de operar el producto

"La operación de este equipo está sujeta a las siguientes dos condiciones: (1) es posible que este equipo o dispositivo no cause interferencia perjudicial y (2) este equipo o dispositivo debe aceptar cualquier interferencia, incluyendo la que pueda causar su operación no deseada".

Características del video interfón

- Monitoreo y control desde su Smartphone
- Envío de notificaciones por detección de movimiento y por batería baja
- Almacenamiento en la nube por detección de movimiento (requiere suscripción)
- Resolución de 1080P FHD
- Soporta una tarjeta de memoria de hasta 64 GB
- Para uso interior, IP44 (resistente a salpicaduras de agua)
- No requiere Hub
- Monitoree el estado de la batería desde la App
- Audio de dos vías
- Visión nocturna
- Multisusuario
- 100 % inalámbrico, opera con 2 baterías recargables tipo 18650 (incluidas)
- Incluye un cable USB para recargar las baterías, el adaptador no está incluido (se recomienda usar un adaptador con salida de 5 Vcc 1500 mA)
- Material: Plástico ABS
- Ángulo de visión: 160°
- Distancia de detección de movimiento PIR: ≤ 3 metros
- Duración aproximada de las baterías: 3 a 6 meses (10 detecciones diarias)
- Temperatura de operación: -10°C ~ +50°C
- Humedad relativa: ≤80% RH
- Consumo de energía en espera: 20 uA
- Consumo de energía en funcionamiento: 170 mA
- Compatible con asistentes virtuales de Amazon Echo Show y Google Nest Hub
- Visualización en TV a través de los dispositivos Google Chromecast y Alexa Fire TV Stick con control remoto por voz
- Cree rutinas que desencadenen acciones en otros productos inteligentes Advanced Home

Contenido

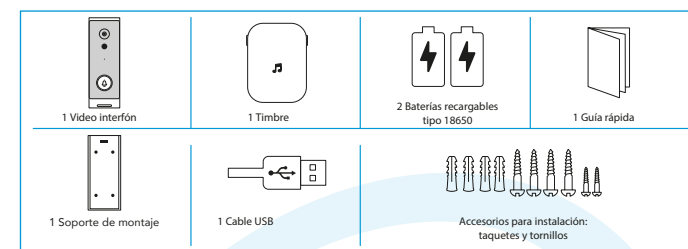
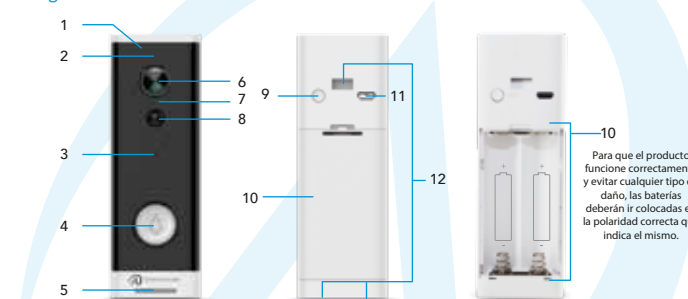


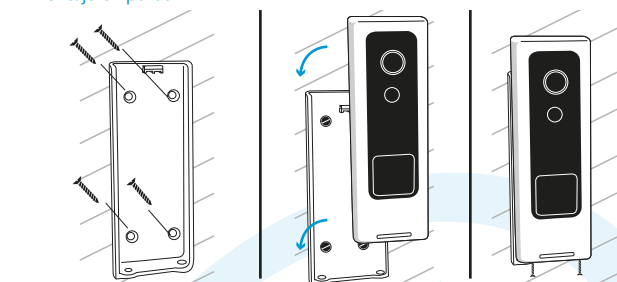
Diagrama del video interfón



Este producto no debe exponerse a goteo o al ingreso de agua y no deben situarse objetos llenos de líquido (como vasos) sobre el mismo.

1. Sensor infrarrojo: si la luz ambiental no es suficiente, este sensor se activará para mejorar el brillo de la imagen.
 2. Sensor de luminosidad: detectará el estado de la luz ambiental. Cuando ésta descienda a 2 Lux, el sensor infrarrojo se activará automáticamente.
 3. Micrófono
 4. Botón de llamada
 5. Bocina
 6. Lente
 7. LED indicador:
 - Luz azul intermitente: el video interfón está en modo de configuración.
 - Luz roja encendida: hay un fallo en la conexión a la señal Wi Fi.
 - Luz azul encendida: El dispositivo está conectado a la red Wi Fi.
 8. PIR (sensor infrarrojo): detecta los movimientos frente al dispositivo para activar las notificaciones.
 9. Botón de reinicio: para reiniciar el dispositivo, mantenga presionado este botón durante 5 segundos.
 10. Compartimento para las baterías: opera con 2 baterías recargables tipo 18650 (incluidas).
- ATENCIÓN:**
Peligro de explosión si las baterías no se reemplazan correctamente. Las baterías instaladas en este aparato no se deben exponer a calentamientos excesivos tales como rayos solares, fuego o similares.
11. Puerto USB: para recargar las baterías mediante cable USB.
 12. Orificios para fijar al soporte de montaje.
 13. Ranura para tarjeta de memoria (no incluida). Para ubicarla, hay que remover la tapa del compartimento para baterías.

Montaje en pared

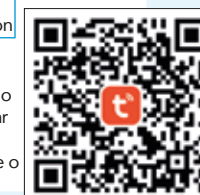


Marque en la pared los orificios donde va a colocar el video interfón, usando como guía las ranuras del soporte para montaje, luego perforo sobre las marcas e inserte los taquetes. Fije el soporte para montaje con la ayuda de los tornillos, luego coloque el video interfón sobre el mismo, deslizandolo con cuidado desde la parte de arriba. Asegure el video interfón al soporte fijando la parte inferior con dos tornillos.

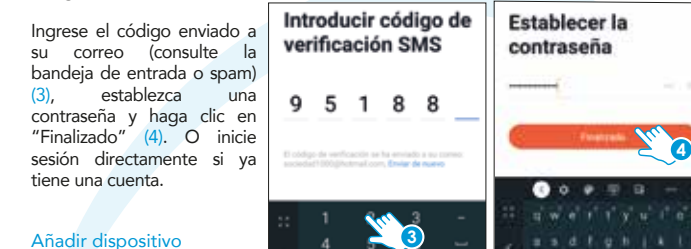
ADVERTENCIA:
Para evitar daños este aparato tiene que estar firmemente anclado al suelo/pared según las instrucciones de instalación.

Antes de comenzar

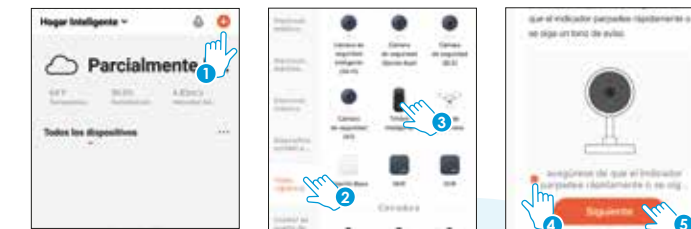
Asegúrese de que su Smartphone tenga iOS 8.1 o superior o Android 4.4 o superior. Verifique su red y asegúrese de estar conectado a un canal Wi Fi de 2.4 GHz. Descargue la App Tuya Smart desde App Store o Play Store o escanee el siguiente código QR con su Smartphone.



Registro y acceso



Abra la App Tuya Smart, seleccione "4" (esquina superior derecha) (1), elija el tipo de dispositivo que desea añadir, en este caso vaya a "Video vigilancia" (2), luego seleccione "Timbre inteligente" (3). Retire la tapa posterior del video interfón e instale las baterías en el compartimento. Una vez instaladas las baterías, presione el "botón de reinicio" durante 5 segundos hasta que el LED indicador parpadee rápidamente o escuche "System reset" y luego "The camera is now ready to begin pairing", confirme (4), haga clic en "Siguiente" (5).



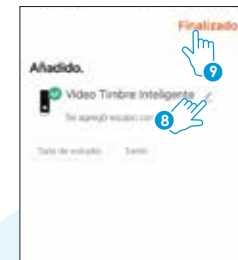
Introduzca la información de su red Wi Fi y la contraseña de la misma, haga clic en "Siguiente" (6) Coloque la lente del video interfón entre 15 y 20 cm frente a su Smartphone para que escanee el código QR y haga clic en "Oír el tono de aviso" (7) cuando haya escuchado el mismo.



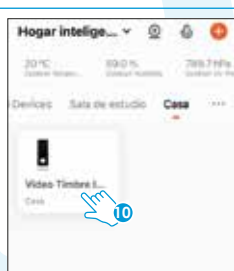
IMPORTADOR: ZUTTO TECHNOLOGIES, S. A. DE C. V.
Av. Ejército Nacional No. 505 Interior 1602, Col. Granada
C.P. 11520 Miguel Hidalgo, Ciudad de México, México
Teléfono: 55 68447575

SIZE: 10 X 10 cm

Una vez configurado el dispositivo, si lo desea, puede modificar el nombre (8), por último, haga clic en "Finalizado" (9).



NOTA:
Asegúrese de que la contraseña Wi Fi que ingrese sea la correcta y de que el dispositivo esté cerca del módem durante el proceso.



Busque y seleccione el dispositivo en la lista (10) para poder monitorearlo a través de la App desde donde se encuentre, sólo se requiere conexión a internet.

Control del dispositivo



NOTA:
Podrá consultar lo grabado en la nube por detección de movimiento aun cuando la cámara esté fuera de línea o ésta haya sido extraviada o robada (requiere suscripción).

En la opción "Más funciones" (parte superior derecha de la interfaz) podrá cambiar el nombre del dispositivo, compartir el control del mismo con familiares y conocidos, acceder a la información, crear grupos, actualizar el firmware o eliminar el dispositivo.

Advertencias de seguridad para la instalación del timbre adicional

1. Instale el timbre de acuerdo con las instrucciones de este manual para evitar cualquier mal funcionamiento o daño.
2. El timbre está diseñado para su uso en interiores solamente.
3. El timbre no puede ser reparado por el usuario, ya que existe peligro de descarga eléctrica en caso de abrirlo.
4. No lo exponga a la lluvia o a salpicaduras de líquidos ni lo sumerja en agua.
5. No instale el dispositivo cerca de fuentes de calor ni lo exponga a altas temperaturas.
6. Nunca utilice productos químicos o paños húmedos para limpiar la unidad. Utilice únicamente un paño seco, limpio y suave de microfibr.

Diagrama del timbre



Características del video interfón

- Sensibilidad: -112 dbm
- Frecuencia: 433 MHz
- Energía en modo de espera: 10 mW
- Volumen: 5 niveles (máximo: 100dB / mínimo: silencio)

Instalación y configuración del timbre

1. Conecte el timbre a la corriente eléctrica.
2. Seleccione la melodía: este timbre cuenta con 50 melodías.
3. Cuando el timbre esté conectado, pulse el botón de "Selección de melodía" repetidamente hasta encontrar el tono que le agrade.
4. Presione el botón de "Selección de volumen" para modificar la modulación del mismo.
5. Para vincular el timbre con el video interfón, mantenga presionado el botón de "Selección de volumen" durante 5 segundos hasta que el indicador LED encienda, en ese momento presione el "botón de llamada" en el video interfón para sincronizar.
6. Siguiendo el mismo procedimiento puede vincular el timbre a otro video interfón y/o puede enlazar dos o más video interfonos con un mismo timbre.
7. Si desea que el timbre reproduzca una diferente melodía por cada video interfón, asegúrese de seleccionar las melodías deseadas en el timbre antes de realizar los procesos de vinculación.
8. Para desvincular el timbre del video interfón, desconéctelo de la corriente eléctrica. Antes de conectarlo nuevamente, mantenga presionado el botón de "Selección de volumen" y no lo suelte de 5 a 10 segundos aun después de haberlo conectado. El LED indicador se encenderá y se restablecerán los ajustes de fábrica.

NOTA:
Se recomienda vincular el timbre antes de configurar su video interfón en la App.

NOTA:
El nombre que asigne al dispositivo es el que utilizará para hacer funcionar los comandos de voz con los asistentes de Google y Amazon Alexa.

Cómo conectar con Google Home

1. Descargue e Ingrese a la App "Google Home" previamente configurada con su cuenta de correo electrónico y su asistente virtual.
2. Haga clic en el ícono "+", clic en "Configurar dispositivo". Luego, en la sección "Funciona con Google", haga clic en la barra de búsqueda y escriba Tuya Smart. Cuando obtenga el ícono, haga clic en el mismo. Ingrese su cuenta de Tuya Smart y haga clic en "Vincular ahora". Posteriormente, presione el botón "Autorizar" y espere unos segundos.
3. Una vez que haya vinculado Tuya Smart, se desplegarán los dispositivos añadidos en su cuenta, haga clic en "X" (esquina superior izquierda) y regrese a la pantalla principal. Ahora ya puede solicitar a su asistente controlarlos mediante comandos de voz.

NOTA:
Si lo desea, puede renombrar los dispositivos desde Tuya Smart para controlarlos con comandos de voz. Cada vez que renombre los dispositivos, solicite a su asistente lo siguiente: "Ok Google, sincroniza dispositivos" o actualice desde la App Google Home.

Estos son algunos ejemplos de comandos de voz que puede utilizar:

«Ok Google, muestra entrada principal en TV»
«Ok Google, muestra entrada principal»

* Visualiza en TV (se requiere Google Chromecast) o en el asistente Google Nest Hub

Cómo conectar a Amazon Alexa

1. Descargue e Ingrese a la App "Amazon Alexa" previamente configurada con su cuenta de correo electrónico y su asistente virtual.
2. Haga clic en la opción "Skills and juegos", luego, en la barra de búsqueda escriba Tuya Smart. Cuando obtenga el ícono, haga clic en el mismo. Posteriormente, presione el botón "Activar para usar".
3. Ingrese su cuenta de Tuya Smart, luego haga clic en "Vincular ahora" y por último en "Autorizar". Obtendrá el mensaje "Enlazó correctamente", haga clic en "Cerrar" y espere unos segundos.
4. Haga clic en "Detectar dispositivos" para encontrar los dispositivos inteligentes. Ahora ya puede solicitar a su asistente controlarlos mediante comandos de voz.

NOTA:
Si lo desea, puede renombrar los dispositivos desde Tuya Smart para controlarlos con comandos de voz. Cada vez que renombre los dispositivos, solicite a su asistente lo siguiente: "Alexa, sincroniza dispositivos" o actualice desde la App Amazon Alexa.

Estos son algunos ejemplos de comandos de voz que puede utilizar:

«Alexa, muestra entrada principal»
«Alexa, muestra calle»

* Visualiza en TV (se requiere Alexa Fire TV Stick con control remoto por voz) o en el asistente Amazon Echo Show

NOTA:
Las Apps Google Home y Amazon Alexa están constantemente actualizándose, para mayor información consulte los manuales de usuario de sus asistentes.

Especificaciones técnicas

Video Interfón: 5 Vcc 0,5 A
(2 baterías de litio de 3,7 Vcc 5 200 mAh)

Timbre Adicional:
100 - 240 V - 50/60 Hz 15 mA

Este dispositivo es compatible con las siguientes Apps:

