

8.5 cm

Total size: 51 cm x 12 cm



Detector de gas LP/Natural

Guía rápida de instalación
Modelo: LC-1283



FAVOR DE LEER LA PRESENTE GUÍA DE INSTALACIÓN ANTES DE OPERAR SU PRODUCTO



Introducción

Este dispositivo de montaje en pared está diseñado para detectar fugas de gas mediante un avanzado sensor semi conductor que asegura su estabilidad y larga vida. Es adecuado para garantizar la seguridad en recintos comerciales o residenciales que hacen uso de gas LP o natural en sus instalaciones.

Características

- Dispositivo controlable remotamente desde cualquier lugar a través de la App
- No requiere HUB
- Sistema de procesamiento MCU
- Detecta gases explosivos: Gas natural y gas LP
- Diseño SMT de alta estabilidad
- Sirena interna de 85 dB
- Dispone de 3 LEDs indicadores
- Criterio de ejecución: GB15322.2-2003
- Tiempo de calentamiento: 180 S
- Nivel de concentración de gas para activación: 7% LEL
- Modo de instalación: montado en la pared
- Humedad de operación: \approx 95% HR (sin congelación)
- Temperatura de operación: -10°C ~ +50°C
- Reinicio automático después de cada activación o cuando la concentración de gas desaparece
- Permite crear rutinas que desencadenan acciones en otros productos inteligentes Advanced Home

Diagrama del producto

1	Botón de prueba
2	LED de alarma: rojo parpadeando rápidamente LED de falla: amarillo constante LED de encendido: verde fijo
3	Botón de reinicio

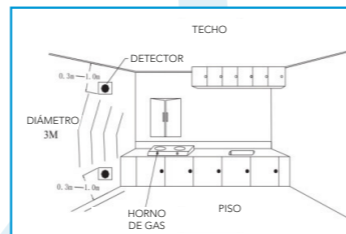


Instalación

Muy importante:

1. Verifique si el tipo de gas a detectar es más denso que el aire: El gas LP es más denso que el aire. El gas natural, el gas de carbón artificial y el gas de pantano son más ligeros que el aire.
2. Instale el detector a la altura apropiada al tipo de gas. Para detectar gas más denso que el aire, por favor instale dentro de una distancia radial de 1.5 metros de la fuente de gas, a una altura de 0.3 a 1 metro sobre el nivel del suelo. Para detectar gas más ligero que el aire, instale dentro de una distancia radial de 1.5 metros de la fuente de gas, a una altura de 0.3 a 1 metro por debajo del techo, como se observa en la siguiente imagen:

Ejemplo de instalación en cocina:



3. Conecte el detector a una toma de corriente segura de acuerdo a sus especificaciones técnicas.
4. Evite instalar el detector cerca de zonas de interferencia, como fuentes de aire directas, ventiladores, puertas, ventanas, áreas donde comúnmente hay vapor o humo.

Prueba

Para probar el detector en cualquiera de sus modalidades, usted puede liberar un poco de gas de un encendedor convencional a una distancia de 5 cm de los orificios del mismo. La densidad del gas está configurada en el detector de acuerdo a los criterios de GB15322.2-2003. El detector reanudará el modo de detección una vez que se haya disipado el gas.

Mantenimiento

Use paños, cepillos suaves o brochas limpiadoras para retirar el polvo superficialmente cada mes. **NO** use detergentes ni solventes para limpiar el detector. Se recomienda hacer pruebas periódicas con gas (como se explicó en el apartado anterior).

Alarma de emergencia

Cuando la alarma de emergencia se active, usted deberá: Cortar inmediatamente el suministro de gas. Abrir las ventanas para ventilar el lugar. Apagar o extinguir toda flama o fuente de fuego inmediatamente, como velas, encendedores, cerillos, etc. Evitar encender, conectar, apagar o desconectar equipos eléctricos, así como interruptores de luz, ya que cualquier chispa podría detonar una explosión. Si es posible, trate de ubicar el punto de la fuga o la razón de la misma.

Notifique a las autoridades correspondientes.

Precaución

NO golpee ni estrelle el detector ya que podría recibir daños y presentar fallas irreversibles.

El producto es un detector de gas combustible. **NO** puede detectar monóxido de carbono. Asegúrese de conectarlo a una fuente de alimentación correcta. Brinde mantenimiento al dispositivo regularmente como se indica en el manual.

Los químicos pueden causar daño permanente o contaminar el sensor. Evite usar aromatizantes de espacios, sprays y pinturas en aerosol cerca del detector.

Se recomienda la revisión del detector por lo menos cada medio año. Si presenta fallas continuas deberá reemplazarlo inmediatamente.

Este detector ayuda a disminuir considerablemente los accidentes, pero no puede garantizar el 100% de la seguridad. Por tal motivo recomendamos, además de la correcta instalación del mismo, prestar atención en el mantenimiento y control de su instalación de gas.

Antes de comenzar

Asegúrese de que su Smartphone tenga iOS 8.1 o superior o Android 4.4 o superior. Verifique su red y asegúrese de estar conectado a un canal Wi Fi de 2.4 Ghz

A. Descarga de la App

Descargue la App Tuya Smart desde App Store o Play Store o escanee el siguiente código QR con su Smartphone.



B. Registro y acceso

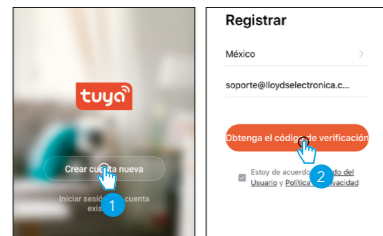
Inicie la App Tuya Smart. Para registrarse, haga clic en "Crear cuenta nueva" (1), para continuar haga clic en "De acuerdo", elija su país e ingrese una dirección de correo electrónico, luego haga clic en "Obtenga el código de verificación" (2).



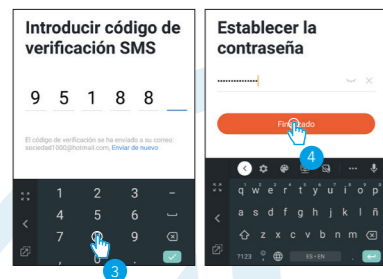
IMPORTADOR: ZUTTO TECHNOLOGIES, S. A. DE C. V.
Av. Ejército Nacional No. 505 Interior 1602, Col. Granada
C.P. 11520 Miguel Hidalgo, Ciudad de México, México
Teléfonos: 55 68447575, 800 2345693

8.5 cm

Total size: 51 cm x 12 cm

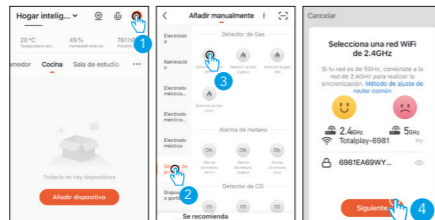


Ingrese el código enviado a su correo (consulte la bandeja de entrada o spam) (3), establezca una contraseña y haga clic en "Finalizado" (4). O inicie sesión directamente si ya tiene una cuenta.



Añadir dispositivo

Abra la App Tuya Smart, seleccione "+" (esquina superior derecha) (1), elija el tipo de dispositivo que desea añadir, en este caso vaya a "Sensor de protección" (2), luego haga clic en "Detector de Gas (Wi Fi)" (3). Introduzca la información de su red Wi Fi y la contraseña de la misma, haga clic en "Siguiente" (4).

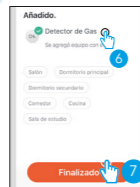


Conecte el detector a la corriente, éste empezará a calibrar combinando los colores del LED en verde, amarillo y rojo, espere 3 minutos, luego presione "RESET" por 10 segundos, verifique que el dispositivo parpadea rápidamente, luego haga clic en "Siguiente" (5).



Espera a que el dispositivo se configure

Una vez configurado el dispositivo, puede cambiar el nombre (6) y por último hacer clic en "Finalizado" (7).



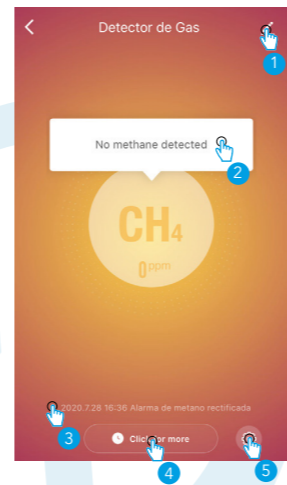
Nota:
Asegúrese de que la contraseña Wi Fi que ingrese sea la correcta y de que el dispositivo esté cerca del módem durante el proceso.

Al concluir la configuración, busque y seleccione el dispositivo en la lista (8) para poder controlarlo a través de la App desde donde se encuentre, sólo se requiere conexión a internet.



Control del dispositivo

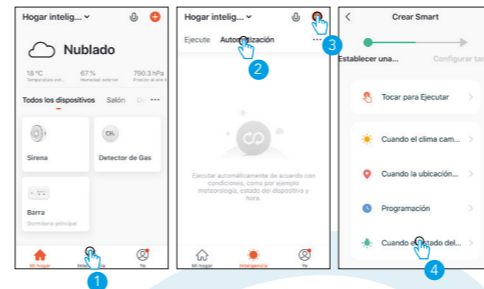
1. Más funciones
2. Estado de detección
3. Último registro
4. Historial de registros
5. Activar o desactivar notificaciones



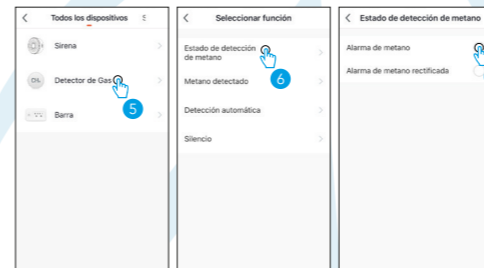
En la opción "Más funciones" (parte superior derecha de la interfaz) podrá cambiar el nombre del dispositivo, compartir el control del mismo con familiares y conocidos, acceder a la información, crear grupos, actualizar el firmware o eliminar el dispositivo.

¿Cómo crear rutinas?

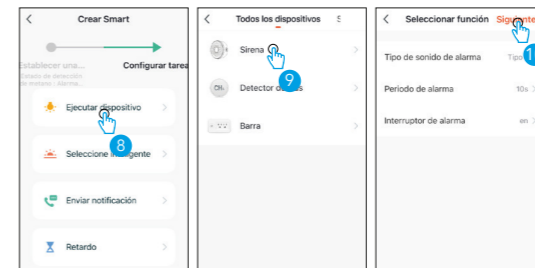
Para crear rutinas con uno o más dispositivos inteligentes, haga clic en la parte inferior de la pantalla principal en la opción "Inteligencia" (1), luego haga clic en "Automatización" (2). Seleccione el ícono "+" en la esquina superior derecha de la interfaz (3). Después haga clic en la opción "Cuando el estado del dispositivo" (4).



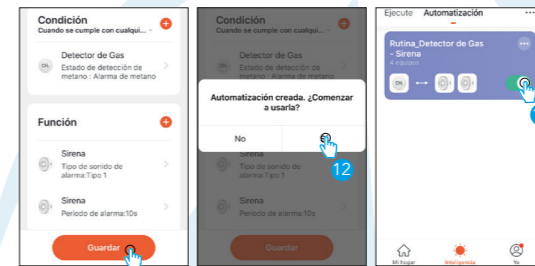
Elija "Detector de Gas" (5). Después haga clic en "Estado de detección de metano" (6) y posteriormente en "Alarma de metano" (7).



Haga clic en "Ejecutar dispositivo" (8). Elija el dispositivo que desea accionar o ejecutar cuando se detecte gas, en este ejemplo, usaremos "Sirena" (9). Configure las opciones de la sirena, por ejemplo, su sonido, tipo de alerta y tiempo de duración. Haga clic en "Siguiente" (10).



Luego haga clic en el botón "Guardar" (11). Seleccione "Sí" para comenzar a usar la rutina (12). Podrá activar o desactivar la rutina cuantas veces lo desee mediante el interruptor (13).



Preguntas frecuentes

- P:** En el proceso de conexión de red, la barra no llega al 100%, ¿es un error?
R: El detector únicamente puede conectarse a redes de 2.4GHz, por favor asegúrese que esa es la frecuencia de red e intente de nuevo.
- P:** ¿Añadir dispositivos repetidamente puede causarles fallas?
R: Si en algún momento un dispositivo presenta problemas de conexión, es recomendable reiniciarlo e intentar añadirlo de nuevo.
- P:** El dispositivo se desconecta constantemente.
R: Observe si la red funciona correctamente. Coloque el detector cerca del módem, si no mejora, reinicie el dispositivo y añádale nuevamente.
- P:** ¿Cómo puedo cambiar el dispositivo a otro módem?
R: Primero reinicie el dispositivo y a continuación bórralo desde la aplicación. Posteriormente configúrelo nuevamente desde la aplicación.
- P:** ¿Por qué no obtengo notificaciones en mi teléfono?
R: Asegúrese de que la función de recordatorios esté activa en su Smartphone.

Especificaciones eléctricas

Alimentación: 120 V~ 60 Hz 3 W

Este dispositivo es compatible con las siguientes Apps:



12 cm